

УСПЕШНАЯ АДАПТАЦИЯ ДЕТЕЙ РАННЕГО ВОЗРАСТА В ДОШКОЛЬНОМ ОБРАЗОВАТЕЛЬНОМ УЧРЕЖДЕНИИ

Аннотация. В статье раскрывается понятие «адаптация», рассмотрены особенности адаптации детей раннего возраста. На основе опыта работы определены условия успешной адаптации детей раннего возраста к детскому саду.

Ключевые слова: дошкольник, ранний возраст, детский сад, адаптация, педагогические условия, дошкольная образовательная организация, педагог.

Поступая в дошкольную образовательную организацию, в жизни ребенка происходит множество изменений: отсутствие родителей, новое помещение, строгий режим дня, новые требования к поведению, другой стиль общения, постоянный контакт со сверстниками. Данные изменения обрушиваются на ребенка, создавая для него стрессовую ситуацию, которая без специальной помощи со стороны взрослых может привести к невротическим реакциям (частые болезни, отказ от еды, капризы, страхи и т.д.). Все это вызывает «адаптационный синдром», который является прямым следствием психологической неготовности ребенка раннего возраста к выходу из семьи.

В переводе с латинского «адаптация» означает «приспособление». В психологии под адаптацией понимается процесс вхождения человека в новую для него среду и болезненное привыкание к её условиям.

С точки зрения Л.В. Белкиной, в условиях дошкольной образовательной организации адаптацию необходимо рассматривать как процесс или приспособление ребенка раннего возраста к условиям существования в группе [1].

О.Г. Заводчикова выделяет три фазы адаптационного процесса ребенка младшего дошкольного возраста к условиям детского сада:

1. Острая фаза, сопровождающаяся разными колебаниями в психическом статусе и в соматическом состоянии, что является причиной частых респираторных заболеваний, снижения аппетита и веса, нарушения сна, регрессу в речевом развитии (длится в среднем один месяц).

2. Подострая фаза характеризуется адекватным поведением ребенка. Другими словами сдвиги уменьшаются и наблюдаются только некоторые признаки замедленного темпа развития, особенно психического, по сравнению со средними возрастными нормами (длится в среднем три – пять месяцев).

3. Фаза компенсации характеризуется убыстрением темпа развития, вследствие чего к концу учебного года дети раннего возраста преодолевают задержку темпов развития [4].

Для изучения особенностей адаптации детей раннего возраста к условиям детского сада, было проведено исследование, в котором приняли участие 9 детей в возрасте 1,5 – 2 года, посещающих детский сад №5 г. Биробиджана. В качестве методов исследования было выбрано наблюдение. Во время наблюдения, мы обращали внимание на следующие параметры: коммуникабельность, взаимодействие со взрослыми и сверстниками, эмоциональное состояние, послеполуденный сон и аппетит. Результаты наблюдения представлены на рисунке 1.

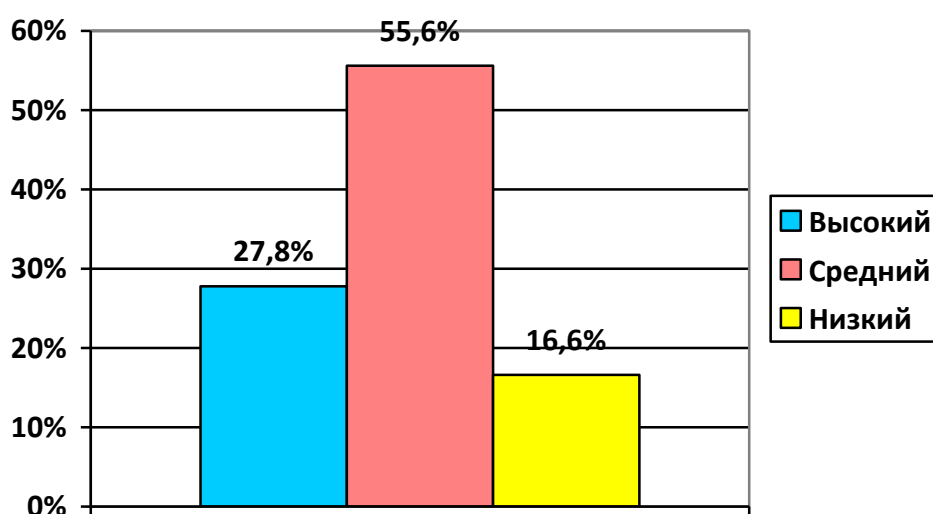


Рисунок 1. - Уровни адаптации ребенка к детскому саду

Представим качественный анализ результатов наблюдения.

27,8% детей раннего возраста показали высокий уровень адаптации к детскому саду. На уход родителей дети реагируют спокойно, с удовольствием заходят в группу. Дети спокойны, активны, подвижны, веселы, жизнерадостны, чаще всего у них наблюдается хорошее настроение. Они стремятся играть со сверстниками, привлекают их к совместным играм и занятиям, активно взаимодействуют со взрослыми. Во время сонного часа засыпают быстро, сон спокойный, глубокий. Аппетит очень хороший, съедают все с удовольствием.

55,6% детей раннего возраста показали средний уровень адаптации к детскому саду. На уход родителей реагируют по-разному, в зависимости от настроения. В группу заходят спокойно, бывает легкая плаксивость, иногда дети замкнуты, задумчивы. С другими детьми взаимодействуют, но это взаимодействие организовано педагогом. Аппетит выборочный, но насыщенный. Во время сна засыпают, но не сразу, сон спокойный, но короткий.

16,6% детей раннего возраста показали низкий уровень адаптации к детскому саду. На уход родителей реагируют громким плачем. С нежеланием заходят в группу, у них подавленное настроение. Во время игр безучастны, отстранены и замкнуты. К взрослым и сверстникам проявляют недружелюбие. Во время сонного часа хнычут, сон тревожный, часто просыпаются. Аппетит плохой, во время еды капризничают, иногда отказываются есть.

На основе результатов исследования, я пришла к выводу о необходимости создания предметно-развивающей среды, которая будет способствовать успешной адаптации детей раннего возраста к детскому саду. Предметно-развивающая среда помогает устраивать и проводить образовательную деятельность, создает эмоционально-положительную атмосферу в группе, приучает детей раннего возраста к самостоятельным играм с постоянно усложняющимся содержанием.

Разнообразными материалами и оборудованием должна быть наполнена игровая среда, что также благоприятно влияет на адаптацию детей к детскому саду. Для этого были отобраны игрушки разной формы, величины и цвета, направленные на сенсорное развитие детей раннего возраста. Игрушки располагаются на уровне глаз детей, чтобы каждый ребенок смог достать игрушку самостоятельно. Игрушки и оборудование для ролевых игр отложены на отдельную полку.

Соблюдение режима дня в группе детского сада также является благоприятным фактором для привыкания детей раннего возраста к детскому саду. Поэтому приучая детей к соблюдению режима дня, я использую различные стихотворения, загадки, пословицы и поговорки, показываю примеры на себе или на игрушках.

Например, когда с детьми собираемся на прогулку, то я повторяю этот стих:

Чтобы были мы здоровы,
Пойдем на улицу гулять
Дождик, снег и сильный ветер
Нам не смогут помешать.

Помыть руки после прогулки мне помогает организовать детей следующее стихотворение:

Возвращаемся с прогулки,
Моем руки, есть хотим
И охотно, с аппетитом
Что дадут-то все съедим.

Наблюдая за детьми, я отмечаю, что они с удовольствием выполняют зарядку, моют руки после прогулки, одеваются на прогулку и т. д. Некоторые дети стараются повторить то или иное стихотворение за мной.

Наиболее эффективным условием успешной адаптации детей раннего возраста к детскому саду, является игра и организация игровой деятельности детей. Для развития эмоционального общения детей с воспитателем и налаживания контакта детей друг с другом провожу разные игры. Например,

для проведения игры «Покажи картинку» я рассказываю детям вокруг себя, перед ними раскладываю предметные картинки. Картинки можно подобрать на разные темы «Мебель», «Животные», «Игрушки», главное чтобы все предметы были знакомы детям. Далее предлагаю рассмотреть картинки и показать ту картинку, которую я назову:

- Дима, покажи машинку.
- Правильно, молодец!
- Даша, покажи куклу.
- Молодец! Правильно.

В дальнейшем я усложняю процесс игры, для этого я добавляю картинки из разных тем или прошу найти сразу несколько картинок.

Детям раннего возраста очень нравятся игры с игрушками (куклы, мячики, машинки, мягкие игрушки и т.д.). Одной из любимых игр является «Котёнок». В гости к детям приходит котенок (мягкая игрушка), который очень любит, когда его гладят. Действие сопровождается следующим стихотворением:

- Киса, кисонька, кису ля! -
- Позвала котёнка Юля.
- Не спеши домой, постой! -
- И погладила рукой.

Далее я предлагаю детям показать, как котенок умеет махать хвостиком, как он умеет прыгать, что его можно угостить молоком.

Таким образом, адаптация детей раннего возраста к детскому саду - тяжелый и болезненный процесс, который сопровождается рядом негативных моментов, которые отражаются на детском организме. Если адаптация ребенка будет неуспешной, то это приведет к стрессу. Поэтому в группе необходимо организовать предметно-развивающую среду, использовать занимательный и игровой материал и научить детей соблюдать режим дня.

Список источников:

1. Белкина Л.В. Адаптация детей раннего возраста к условиям ДОУ. – Воронеж: Учитель, 2010. – 236 с.
2. Внешняя среда и психическое развитие ребенка / Под ред. Р.В. Тонковой-Ямпольской. – М.: Педагогика, 2014. – 232 с.
3. Жердева Е.В. Дети раннего возраста в детском саду (возрастные особенности, адаптация, сценарии дня). – Ростов н/Д: Феникс, 2012. – 192 с.
4. Заводчикова О.Г. Адаптация ребенка в детском саду: взаимодействие дошкол. образоват. учреждения и семьи: пособие для воспитателей. - М.: Просвещение, 2013. - 79 с.
5. Кирюхина Н. В. Организация и содержание работы по адаптации детей в ДОУ: практ. пособие. - М.: Айрис-Пресс, 2013. - 112 с.
6. Печора К.Л. Дети раннего возраста в дошкольных учреждениях. – М.: Просвещение, 2011. – 214 с.

7. Соколовская Н.В. Адаптация ребенка к условиям детского сада: управление процессом, диагностика, рекомендации. – Волгоград: учитель, 2008. – 188 с.

8. Цыбикжапова Д.С. Адаптация детей к ДОО // Молодой ученый. - 2017. - № 18 (152). - С. 346-348.